

# 简体中文版 | Simplified Chinese

## 本医院信息

### Prince of Wales Hospital 欢迎您

我们是悉尼东南部的一家大型公立医院。我们为成人提供专科医疗服务。Bidjigal/Bidiagal 原住民是我们医院所在土地的传统看护者。



### 如果您需要紧急医疗救治

请拨打 000 或前往最近的急诊科。急诊科每周 7 天、每天 24 小时开放，包括公共假日。如果您需要口译员协助通话，请先拨打 **Translating and Interpreting Service**（笔译和口译服务处，英文简称 **TIS National**）的热线号码：131 450。您只需说出您所使用的语言，即可获得电话口译服务。您无需支付此项服务的费用。

年满 16 周岁的成人，请前往：

- **Prince of Wales Hospital 急诊科**。地址：Magill St, Randwick。查看 [Google 地图](#)。  
电话：(02) 9382 9956
- **St Vincent's Hospital Sydney 急诊科**。地址：Victoria St, Darlinghurst。查看 [Google 地图](#)。  
电话：(02) 8382 1111
- **Sydney Hospital 和 Sydney Eye Hospital 急诊科**。地址：8 Macquarie St, Sydney。  
查看 [Google 地图](#)。电话：(02) 9382 7111

未满 16 周岁的儿童，请前往：

- **Sydney Children's Hospital 急诊科**。地址：High St, Randwick。查看 [Google 地图](#)。  
电话：(02) 9382 1111。然后按数字键“4”。

## 什么情况应前往急诊科就诊

急诊科是为患有严重疾病或致命疾病或受到严重伤害或致命伤害、需要立即治疗的患者提供服务的科室。病情最严重、最紧急的患者总是会首先得到诊治。病情较轻的患者可能需要等待几个小时，直到有医生可以接待。有时，候诊室可能看起来很安静，但这并不意味着急诊科不忙。其他患者可能是乘坐救护车甚至直升机抵达的。如果您在等待期间病情恶化，请告诉我们的工作人员。

如果您的疾病或病情并不紧急，您应该与当地医生（全科医生，即 **General Practitioner**，英文简称 **GP**）或提供晚间及节假日服务的医疗中心预约就诊。如果有需要，您当地的医生可以为您安排口译服务。

如果您遇到来不及等待 **GP** 处理的医疗问题，但又不需要去医院急诊科，那么 **Medicare Urgent Care Clinics** 可以为您提供帮助，例如轻微感染、咳嗽和感冒、肠胃炎、扭伤和背痛等情况。如果您有 **Medicare** 卡，则无需预约或转介即可就诊，且该服务是可全额报销的（对患者免费）。请前往：

- **Maroubra Medicare Urgent Care Clinic** 地址：806 - 812 Anzac Parade, Maroubra。查看 [Google 地图](#)。电话：(02)9349 9001。开放时间为每周七天，上午 8:00 至晚上 10:00。

## Prince of Wales Hospital 的服务项目

我们的医院与多所大学合作，也是一所针对医生、护士和辅助医疗人员的领先教学医院。我们参与医学研究之中，并始终致力于改善我们的护理和服务。

我们为成人（16 岁及以上）提供的服务包括：

- 原住民医院联络
- 老年护理
- 辅助医疗服务（包括物理治疗、言语病理、职业治疗、社会工作、心理、营养和饮食）
- 癌症护理
- 心脏科
- 牙科（成人和儿童均可享受此项服务）
- 皮肤科
- 糖尿病护理和透析
- 急诊科
- 眼科诊所
- 胃肠科
- 水疗
- 高压氧舱
- 传染病科
- 重症监护
- 综合康复 — 受伤、患病或手术后的身体恢复
- 神经科
- 疼痛管理
- 姑息疗护
- 病理
- 医院牧师提供的教牧关怀以及祈祷室
- 药房
- 肾科
- 脊柱损伤科
- 脑卒中科
- 外科
- 泌尿科
- X 光片和医学成像科

## 门诊服务

我们医院有一个大型门诊部，社区内的患者可以通过预约来这里看专科医生和其他医疗专业人员。您需要当地医生（GP）或其他医生的转诊信，才能预约来我们门诊看专科医生。

## 社区服务

我们的医院还为患者提供上门服务。我们的社区卫生服务包括居家护理和辅助医疗、运动课程和设备借用，例如助行架和淋浴椅。

## 使用我们的服务

您可能因为重病或重伤需要紧急医疗护理而到我们的急诊科就诊。或者，您的医生也可能会建议您住院几天进行手术或治疗。他们会填写一份表格，告诉我们您需要来医院的紧急程度以及您需要的治疗。我们的医院会将您的详细信息录入候诊名单。病情最严重的患者将首先得到治疗。

我们会告诉您需要等待多长时间才能来医院治疗。在某些情况下，这将在几天内完成，在其他情况下，也可能需要几个月的时间。

如果您需要进行手术或医疗程序，您需要在入院前与医生一起填写一份同意书。重要的是，您要充分了解手术或医疗程序的好处和风险，以及所涉及的过程，这样您才能决定是否要接受这项手术或医疗程序。如果您有任何问题，请向我们的医生咨询，以确保完全理解。您也可以要求看其他医生，以获得对您的疾病或治疗的第二意见。

## 我们的联系方式

**地址：** Prince of Wales Hospital, Barker Street, Randwick, 2031。查看 [Google 地图](#)

**电话：** (02) 9382 2222

**电子邮件：** [seslhd-generalmanager-powhsseh@health.nsw.gov.au](mailto:seslhd-generalmanager-powhsseh@health.nsw.gov.au)

- 如需口译协助与我们联系，请先致电 Translating and Interpreting Service（TIS National），热线号码：131 450。
- 如果您有听力或言语障碍，请致电 National Relay Service（全国中继服务）服务台，其电话号码为：1800 555 660。

## 停车

您可以通过 **Barker Street** 入口进入我们的停车场。该停车场每周 7 天、每天 24 小时开放，由一家**私人公司**所有。停车需付费。如果您需要定期长期住院或治疗，您可能有资格享受停车场的**优惠价格**。请向我们的职员询问。

医院周围也有部分路边停车位。

## 公共交通

Prince of Wales Hospital 附近有公交车站。轻轨也会在 Prince of Wales Hospital 的 High Street 入口附近（High St 和 Avoca St 的拐角处）停靠。

请确认哪个入口距离您需要去的医院科室最近。浏览网站：<https://transportnsw.info/> 或拨打 13 15 00 了解公共交通信息。

## 探访时间

家属和照顾者可在特定时间探望住院患者。大多数病房的通常探访时间为上午 10:00 至下午 1:00 和下午 3:00 至晚上 8:00。然而，这些时间可能会改变。如需确认何时可以探望患者，请拨打患者咨询电话 (02) 9382 2300。

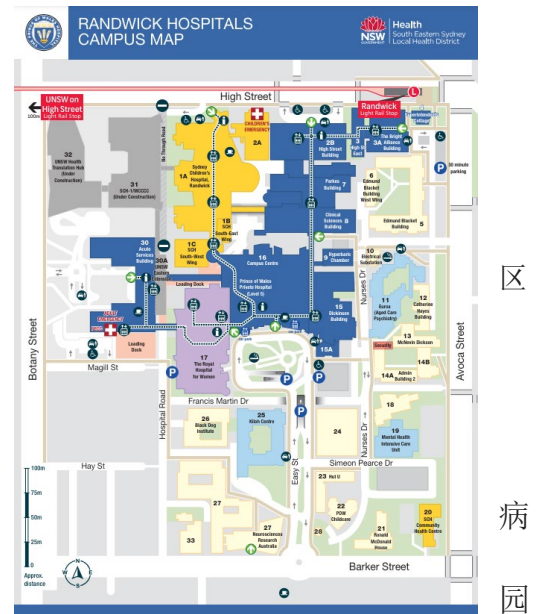
## 如何找到我们的医院

Randwick Hospitals 园区内共有四家医院。分别为：The Royal Women's Hospital、Sydney Children's Hospital、Prince of Wales Private Hospital 以及 Prince of Wales Hospital。您可以使用我们的园区地图来寻找路线。点击此园区地图，可在线查看放大版本。

Randwick 的 Prince of Wales Hospital 有五处入口：

- Magill Street - 便于送患者到急诊科
- Botany Street - 便于前往 Acute Services Building 的房
- Barker Street - 便于前往门诊、X 光片和医学成像科、区中心 以及 Dickinson 大楼
- High Street - 便于前往 Patient Discharge Lounge（患者出院休息室）、眼科诊所、Parkes 大楼以及 Clinical Sciences Building
- Avoca Street - 便于前往位于 Bright Alliance 大楼的 Nelune Comprehensive Cancer Centre。

每个入口处都设有服务台，提供访客信息。您可以向工作人员或志愿者问路。每个入口处还有电子信息服务机，可以帮助您找到方向。信息已翻译成您的语言。



园区



每个入口处均设有访客咨询台



电子信息服务机

## 来医院看病的费用是多少？

我们是一家公立医院。这意味着我们的医院为澳大利亚公民和永久居民提供免费医疗服务。如果您持有 **Medicare** 卡，您可以选择以私立或公立患者的方式就医。请参阅此宣传册以了解详情。

如果您来自海外，而您的原籍国与澳大利亚没有签订医疗费用支付协议，您将需要支付服务费用。您还需要向我们提供您的护照、签证和身份证明、您的家庭住址和电子邮件地址。

难民、人道主义入境者和符合条件的寻求庇护者可以享受 **Medicare**。**Medicare** 是澳大利亚的一项提供免费或补贴医疗服务的国家计划。如果您是没有 **Medicare** 且无力支付费用的寻求庇护者，则按规定可以免除某些特定公共卫生服务的费用。这些服务可能包括急诊、外科、病理、产科和心理保健服务。您需要提供支持文件来证明您的寻求庇护者身份。更多信息请参阅此宣传册。

如对选项或付款有任何疑问，请发送电子邮件联系我们的患者联络官：[SESLHD-PatientLiaison@health.nsw.gov.au](mailto:SESLHD-PatientLiaison@health.nsw.gov.au) 或致电：02 9382 9055 或 02 9382 9976 。

## 您的权利和责任

在接受我们的服务时，您有一定的权利和责任。

请参阅此宣传册，了解预期的权利。

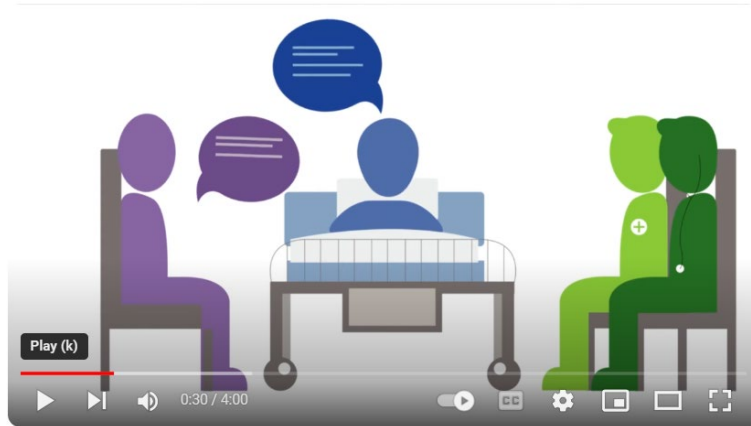
## 与我们分享您的信息

我们的工作人员会询问您很多信息。我们可能会多次问您同样的问题。这样我们才能为您提供安全、优质的医疗服务。我们会对您的信息进行安全保密。

## 确保您在留院期间的安全

您本人和您的访客可以采取一些措施来确保您在留院期间的安全。

观看此视频。



视频：[在留院期间如何确保安全。](#)

### 告诉我们您的需求

- 如果您在接受我们的护理期间有文化或精神方面的需求，请告诉我们，我们希望了解并支持这些需求。例如，您可能需要去我们的祈祷室，或者需要禁食，或者需要特殊的饮食。

### 预防感染

- 勤洗手。在脏手时、吃饭前、如厕后、擤鼻涕或打喷嚏时，以及离开或返回房间时，都一定要洗手。
- 要求访客在刚进医院和离开医院时都要洗手。
- 如果访客感觉不适，请勿进入医院。

### 安全用药

- 请将您的所有药物带到医院（或带上您当前的药物清单），以便我们了解您在家定期服用的药物。
- 住院期间，护士会给您提供药物。住院期间，请勿服用（吞咽）您从家里带来的任何药物。

### 防止跌倒

- 如果您感到头晕、服用了新药或感觉不适，您可能会面临在医院跌倒的风险。我们将向您展示您和医院工作人员可以采取的一些措施，以防止您摔倒。

## 如果您的病情加重

- 如果您发现自己的病情发生了令人担忧的变化，或者感觉自己的病情正在恶化，请告诉护士或医生。如果您在看过医生或护士后仍然担心，您可以从自己的电话上拨打我们的电话号码： 02 9382 2622，或者用医院床边电话拨打：分机号 22622 。

## 您需要口译服务吗？

我们提供电话或面对面的口译服务。如果您需要口译服务，请告知我们的工作人员。我们还提供 AUSLAN 传译服务。

如果您不在医院时需要口译员与我们联系，请拨打 **Translating and Interpreting Service (TIS National)** 的热线电话：131 450。您无需支付任何费用。

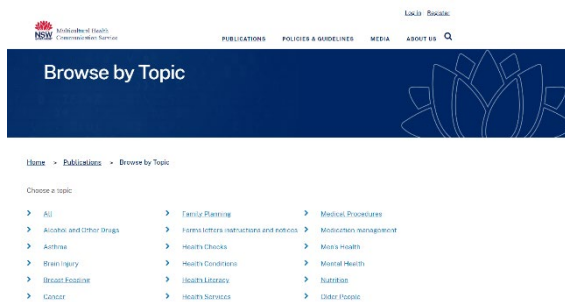
在医院里，我们有提示卡。上面有翻译成多种语言的常用词并配有小图片。我们可以用它们来交流一些简单的事情，比如上厕所、喝水、热、痛等。对于更复杂的情况，我们可以使用口译服务。

许多病房还设有 **CALD Assist** 工具，可以帮助医护人员与您沟通。它包含 200 多个常用短语，已被翻译成多种语言。

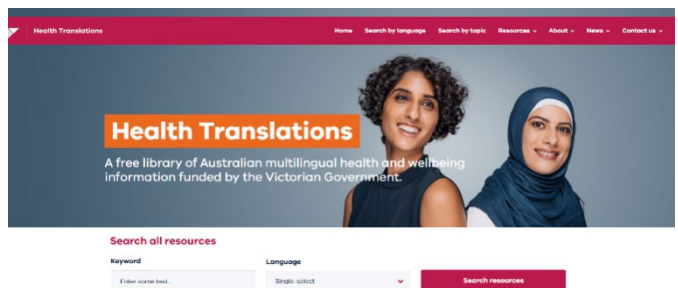
## 翻译版本的健康信息

您应该了解自己的病情和治疗方法，以便为自己的健康做出最佳决定。您可以向我们的医疗团队询问有关您的病情、治疗或药物的任何问题。他们很乐意回答您的问题。如有需要，请要求使用口译服务。写下这些信息。

您还可以从这些网站上找到可靠的翻译版本的健康信息。点击图片即可进入网站。



[NSW Multicultural Health 传播翻译目录](#)



[Health Translations Victoria 传播翻译目录](#)

## 离开医院时

从您预约手术或入院时起，我们就会开始与您讨论您的出院时间。我们会让您的家人、照顾者和医疗团队参与进来。

您需要安排一名年满 18 周岁的人士来接您回家。如果您独自居住，则应安排有人在您出院后的最初几天在家陪伴您，并为您提供帮助。当您回家时，也应有已经准备好的食物和饮料。

在您出院时，我们将为您提供：

- 给您当地医生（全科医生（GP））的一封信，并附上您所有药物的清单
- 有关任何后续复诊的详细信息
- 少量的新药品或处方，您可以凭此到药房配药。

您可能会从 Parkes 大楼二楼的 Patient Discharge Lounge 离开。

回家后，如果您本人或您的亲属对某些情况感到担忧，请联系您的全科医生（GP）。

## 表扬或投诉

请与我们分享您对我们服务的评价。我们希望了解我们在哪些方面做得好，以及哪些方面可以改进。您可以通过以下几种不同的方式分享您的反馈意见：

- 向您所在病房或服务部门的主管护士进行面对面的查询，或发送电子邮件或信件联系。
- 请致电 (02) 9382 2755、发送电子邮件至：[SESLHD-NorthernSectorConsumerFeedback@health.nsw.gov.au](mailto:SESLHD-NorthernSectorConsumerFeedback@health.nsw.gov.au) 或写信至以下地址，将您的意见反馈给本院的消费者意见反馈经理：Consumer Feedback Manager, Level 3, Executive Unit, High St Building, Prince of Wales Hospital, Randwick, NSW 2031。
- 在 [Care Opinion](https://www.careopinion.org.au/) 网站：<https://www.careopinion.org.au/>上匿名分享您的体验。我们的工作人员将与您联系，并根据您的反馈采取行动。

