

繁體中文 | Chinese Traditional

醫院資訊

歡迎來到 Prince of Wales Hospital

我們是雪梨東南部的一家大型公立醫院。我們為成年人提供專科醫療服務。Bidjigal / Bidiagal 原住民是我們醫院所在土地上的傳統監護人。



如果您需要緊急醫療救護

請撥打 000 或前往最近的醫院急診部。醫院急診部每週 7 天、每天 24 小時提供服務，包括公共假期。如果您需要口譯員幫助撥打電話，請先撥打 Translating and Interpreting Service National (全國翻譯和口譯服務) (TIS) 電話 131 450。您只需說出您需要的語言，即可獲得電話口譯員的幫助。該服務不會向您收取任何費用。

16 歲或以上的成年人請前往：

- Prince of Wales Hospital 急診部。地址：Magill St, Randwick。參見 [Google 地圖](#)。
電話：(02) 9382 9956
- St Vincent's Hospital Sydney 急診部。地址：Victoria St, Darlinghurst。參見 [Google 地圖](#)。
電話：(02) 8382 1111
- Sydney Hospital 和 Sydney Eye Hospital 急診部。地址：8 Macquarie St, Sydney。參見 [Google 地圖](#)。電話：(02) 9382 7111

16 歲以下兒童請前往：

- Sydney Children's Hospital 急診部。地址：High St, Randwick。參見 [Google 地圖](#)。
電話：(02) 9382 1111。然後按 4。

何時來急診部就診

急診部是為患有嚴重或危及生命的疾病或受傷並需要立即治療的人準備的。病情最嚴重和最緊急的病人總是會得到優先治療。病情較輕的患者可能需要等待幾個小時才能有醫生前來就診。有時候候診室可能看起來很安靜，但這並不代表急診部不忙。其他患者可能是乘坐救護車甚至直升機抵達。如果您在等待期間病情惡化，請告訴我們的工作人員。

如果您的疾病或病情並不緊急，您應該與當地醫生（全科醫生（General Practitioner）（GP））或在非工作時間提供服務的醫療中心預約。如果您需要翻譯，當地醫生可以為您安排口譯員。

如果您的醫療問題無法等到 GP 處理，但又不需要醫院急診部，[Medicare Urgent Care Clinics](#) 可以為您提供協助。例如，輕微感染、咳嗽和感冒、胃腸炎、扭傷和背痛。如果您有 Medicare 卡，則無需預約或轉診，該服務直接向政府收費（對患者免費）。請前往：

- [Maroubra Medicare Urgent Care Clinic](#) 地址： 806 - 812 Anzac Parade, Maroubra 。參見 [Google 地圖](#)。電話： (02) 9349 9001 。每週 7 天上午 8 點至晚上 10 點提供服務。

Prince of Wales Hospital 提供的服務

我們醫院與多所大學合作，是一流領先的醫生、護士和輔助醫療專業人員教學醫院。我們參與醫學研究，並始終致力於改善我們的護理和服務。

我們為成年人（16 歲及以上）提供的服務包括：

- 原住民醫院聯絡
- 老年護理
- 輔助醫療（包括物理治療、語言病理學、身體功能治療、社會工作、心理學、飲食和營養學）
- 癌症護理
- 心臟病科
- 牙科（此服務適用於成年人和兒童）
- 皮膚科
- 糖尿病照護與透析
- 急診部
- 眼科診所
- 腸胃科
- 水療
- 高壓氧治療室
- 傳染病
- 重症監護
- 一般復健—受傷、疾病或手術後的身體恢復
- 神經科
- 疼痛管理
- 姑息療護
- 病理學
- 醫院牧師和祈禱室提供的教牧關懷
- 藥房
- 腎科
- 脊椎損傷科
- 中風部
- 外科
- 泌尿科
- X 光和影像

門診服務

我們醫院有一個大型門診部，住在社區的病人可以來這裡預約看專科醫生和其他醫療專業人員。您需要當地醫生（GP）或其他醫生的轉診信才能預約我們門診部的專科醫生就診。

社區服務

我們醫院也為患者提供上門服務。我們的社區醫療服務包括在您家中提供護理和輔助醫療服務、運動課程和租賃設備，例如助行架和淋浴椅。

使用我們的服務

您可能會因重病或重傷需要緊急醫療護理而前往我們的急診部就診。或者，您的醫生可能建議您入院幾天進行手術或治療。他們將填寫一份表格，告訴我們您需要入院的緊急程度以及您需要的治療。我們醫院會將您的詳細資料輸入候診名單。病情最嚴重的患者首先得到治療。

我們會告知您在來醫院之前需要等待多長時間。有些情況下需要等待數天，有些情況下需要等待數月。

如果您需要手術或治療，您需要在入院前與醫生一起填寫一份同意書。您必須充分了解手術或治療的益處和風險以及相關的過程，以便您決定是否要進行手術或治療。如果有任何疑問，請向我們的醫生諮詢，以便您能完全理解。您也可以要求看其他醫生，以獲得關於您的疾病或治療的第二個意見。

如何聯繫我們

地址： Prince of Wales Hospital, Barker Street, Randwick, 2031 參見 [Google 地圖](#)
電話： (02) 9382 2222
電子郵件： seslhd-generalmanager-powhsseh@health.nsw.gov.au

- 如果您需要透過口譯員聯繫我們，請先致電 Translating and Interpreting Service National (TIS)，電話：131 450。
- 如果您有聽力或言語障礙，請透過 National Relay Service（全國轉接服務）聯絡我們，他們的服務電話是：1800 555 660。

停車場

您可以透過 Barker Street 入口進入我們的停車場。停車場每週 7 天、每天 24 小時開放。停車場由私人公司擁有。停車需要支付停車費。如果您需要定期長期住院或治療，您可能有資格享受停車場優惠停車費。請諮詢我們的工作人員。

醫院周圍也有少量路邊停車位。

公共交通

在 Prince of Wales Hospital 附近有巴士站。輕軌也停靠在 Prince of Wales Hospital's High Street 入口附近，High St 和 Avoca St 的轉角處。

請確認哪個入口距離您要去的醫院部門最近。請查看 <https://transportnsw.info/>或致電 13 15 00 了解公共交通資訊。

探望時間

家人和護理人員可以在特定時間探望住院的病人。我們大多數病房的探視時間為上午 10 點至下午 1 點和下午 3 點至晚上 8 點。然而，這些時間可能會有變動。若要確認何時可以探望患者，請致電患者諮詢電話(02) 9382 2300。

如何找到我們醫院

Randwick Hospitals 園區內有四家醫院。The Royal Women's Hospital, Sydney Children's Hospital, Prince of Wales Private Hospital 和 Prince of Wales Hospital. 您可以使用我們的園區地圖來來尋找您的路線。點擊園區地圖，查看在線大圖。

Prince of Wales Hospital, Randwick 有五個入口：

- Magill Street – 用于將患者送到急診部
- Botany Street – 用于前往 Acute Services Building 的病房
- Barker Street– 用于前往門診、X 光和影像、園區中心和 Dickinson 大樓
- High Street – 用于前往 Patient Discharge Lounge（病人出院休息室）、眼科診所、Parkes 大樓和 臨床科學大樓
- Avoca Street – 用于前往位於 Bright Alliance 大樓的 Nelune Comprehensive Cancer Centre

每個入口處均設有諮詢台，為訪客提供資訊。您可以向工作人員或志工詢問路線。每個入口處還設有電子資訊亭，可以幫助您找到方向。資訊會翻譯成您的語言。





每個入口處均設有訪客諮詢台



電子資訊亭

去醫院就診的費用是多少？

我們是一家公立醫院。這意味著我們醫院為澳洲公民和永久居民提供免費醫療服務。如果您有 Medicare 卡，您可以選擇作為自費或公費患者就診。詳情請參閱本宣傳冊。

如果您從海外來訪，而您的原籍國與 Australia 沒有簽訂醫療費用支付協議，您將需要支付服務費用。您還需要向我們提供您的護照、簽證和身份證明、家庭住址和電子郵件地址。

難民、人道主義入境者和符合資格的尋求庇護者均可享受 Medicare。Medicare 是 Australia 的一項全國性計劃，提供免費或補貼的醫療服務。如果您是沒有 Medicare 且無力支付費用的尋求庇護者，某些特定公共醫療服務可以免收費用。這些服務包括急診、外科、病理、產科和心理保健服務。尋求庇護者需要提供證明身份的文件。

如果對選擇或付款有任何疑問，請發送電子郵件至我們的病患聯絡官：SESLHD-PatientLiaison@health.nsw.gov.au 或致電：02 9382 9055 或 02 9382 9976 。

您的權利和責任

當您接受我們的服務時，您擁有一定的權利和責任。請參閱本宣傳冊以了解有關內容。

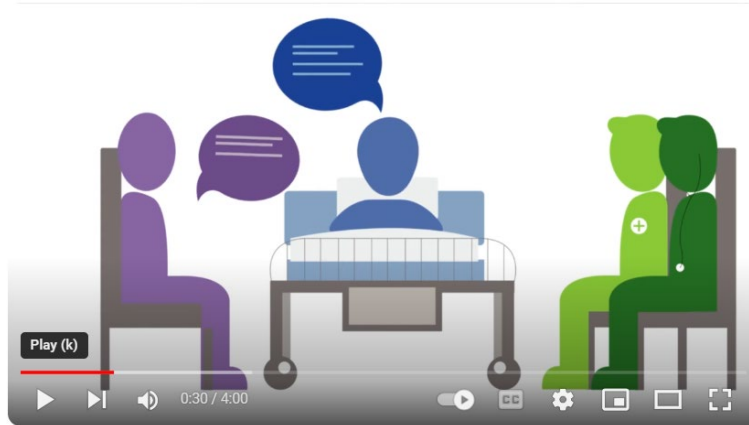
與我們分享您的訊息

我們的工作人員會詢問您很多資訊。我們可能會多次問您同樣的問題。這樣我們才能為您提供安全、高品質的醫療護理。我們將確保您的資訊安全保密。

住院期間的安全

您在我們醫院住院期間，您和您的訪客可以採取一些措施來確保您的安全。

請觀看本影片。



影片：[如何在住院期間保持安全。](#)

告訴我們您的需求

- 在接受我們的護理期間，如果您有文化或精神需求，請告訴我們，我們希望理解並支持這些需求。例如，您可能需要造訪我們的祈禱室或禁食或需要特定的飲食。

預防感染

- 經常洗手。在吃飯前、上廁所後、擤鼻涕或打噴嚏後以及離開或返回房間時，如果手髒了，請務必清洗。
- 要求訪客在第一次進入醫院和離開醫院時洗手。
- 若訪客感到身體不適，請勿進入醫院。

安全用藥

- 將您的所有藥物帶到醫院（或攜帶最新的藥物清單），以便我們了解您在家中經常服用的藥物。
- 住院期間，護士將為您提供藥物。住院期間，請勿服用您從家中帶來的任何藥物。

防止跌倒

- 如果您頭暈、服用新藥或感覺不適，您可能有在醫院跌倒的風險。我們會告訴您，您和醫院工作人員可以做的一些事情來防止您跌倒。

如果病情惡化

- 如果您發現自己的病情發生了令人擔憂的變化，或感覺病情正在惡化，請告訴護士或醫生。如果您在看醫生或護士後仍然感到擔心，您可以使用自己的電話撥打我們的電話號碼：02 9382 2622，或透過醫院床頭電話撥打：分機號碼 22622。

您需要口譯員嗎？

我們提供電話或面對面的口譯服務。如果您需要口譯員，請告知我們的工作人員。我們也提供 AUSLAN 口譯員。

如果您不在醫院時需要口譯員與我們聯繫，請致電 131 450 聯繫全國 Translating and Interpreting Service (TIS)。該服務不會向您收取任何費用。

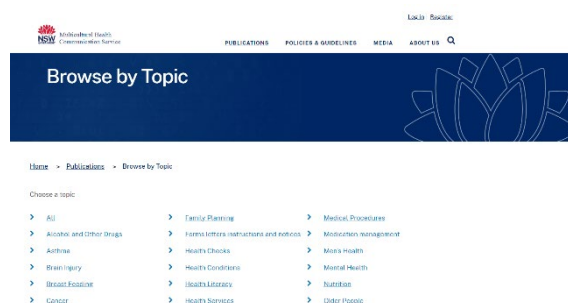
在醫院，我們有提示卡。上面有翻譯成多種語言的常用字詞以及一張小圖片。我們可以用它們來溝通簡單的事情，像是廁所、喝水、熱、疼痛。對於更複雜的事情，我們可以使用口譯員。

許多病房還配備了 CALD Assist 工具，可以幫助醫護人員與您溝通。裡面有翻譯成多種語言的 200 多個常用短語。

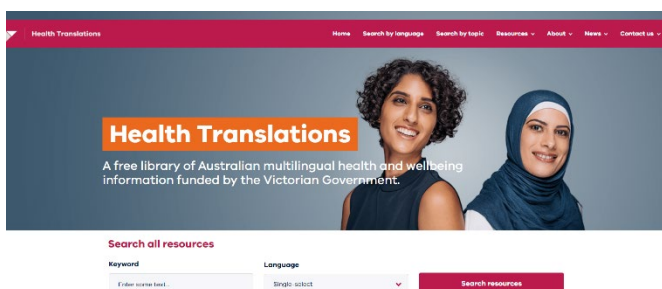
已翻譯的醫療訊息

您應該了解自己的病情和治療方法，以便對自己的健康做出最佳決定。如果您對自己的病情、治療或藥物有任何疑問，請諮詢我們的醫療團隊。他們很樂意回答您的問題。如果需要，請要求使用口譯員。將訊息寫下來。

您也可以從這些網站找到可靠的已經翻譯的醫療訊息。點擊圖片即可進入該網站。



[NSW Multicultural Health 翻譯目錄](#)



[Health Translations Victoria 翻譯目錄](#)

當您離開我們醫院時

從您預約手術或入院之時起，我們就會開始與您討論出院的時間。我們會讓您的家人、照護人員和醫療團隊參與其中。

您需要有年滿 18 歲的人帶您回家。如果您獨自居住，在回到家的前幾天應該有人陪伴您的身邊並為您提供幫助。當您回家時，應該有準備好的食物和飲料。

當您離開我們醫院時，我們將為您提供：

- 給您當地醫生（全科醫生（GP））的一封信，信中附有您所有藥物的清單
- 任何後續預約的詳細信息
- 少量新藥或您可以去藥房買藥的處方。

您可以從位於 Parkes 大樓二樓的 Patient Discharge Lounge 離開。

回家後，如果您或您的親屬對某些事情感到擔憂，請聯絡您的全科醫生（GP）。

表揚或投訴

請與我們分享您對我們服務的回饋。我們希望了解哪些地方做得好，哪些地方可以改進。您可以透過以下幾種方式分享您的回饋：

- 與您所在病房或服務部門的主管護士溝通，或發送電子郵件或信件。
- 致電 (02) 9382 2755 向我們醫院的消費者回饋經理提供您的回饋，發送電子郵件至 SESLHD-NorthernSectorConsumerFeedback@health.nsw.gov.au 或寫信至：Consumer Feedback Manager, Level 3, Executive Unit, High St Building, Prince of Wales Hospital, Randwick, NSW 2031。
- 在 [Care Opinion](https://www.careopinion.org.au/) 網站上匿名分享您的故事 <https://www.careopinion.org.au/> 工作人員將與您聯絡跟進並根據您的回饋採取行動。

